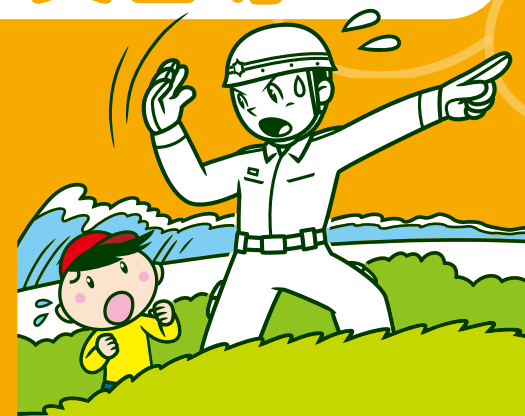


直島町ハザードマップ

令和6年改定
保存版

地震・津波・高潮・土砂災害等



直島町では、地震・津波・高潮・土砂災害などに対し、日頃からの備えの一つの手段として、活用して頂くため、「直島町ハザードマップ」を作成しました。

内容は、津波・高潮災害が発生した場合に予想される浸水区域や、大雨や地震などによる土砂災害が起こる可能性がある箇所のほか、その災害発生時に避難する避難施設・高台などの避難場所等を掲載しています。（今回の改定では高潮浸水想定区域図等を追加しています。）

災害はいつ・どこで起こるか、わかりません。災害発生時に迅速かつ安全に避難するためには、日頃から“自分の住む地域がどのような土地なのか”を把握し、あらかじめ最寄りの避難施設、避難場所などを確認し、いざというときに備えましょう。

直 島 町

1 直島町ハザードマップとは…

『直島町ハザードマップ』は、台風・大雨・津波など災害による被害が想定される箇所や避難所の場所などを地図に示したものです。

このマップには「津波浸水想定区域」「高潮浸水想定区域」「土砂災害警戒区域」「土砂災害特別警戒区域」など、災害が発生した場合の被害想定区域及び平成16年台風16号高潮浸水区域の他、各地域に「指定された避難所」、「津波災害から避難するための高台等にある避難場所」などをまとめて表示しています。

2 ハザードマップの使い方

このマップは、各種災害の発生により被害が想定される場所を事前に知って頂き、災害に備えてもらうことを目的に作成しています。

“いざ”という時に備え、日頃から自宅の最寄りの避難場所・避難経路・緊急連絡先などを確認してください。

また、ご家族やご近所・ご友人などと、マップを見ながら自宅の周辺の被害想定区域や避難所や連絡方法などをお互いに確認するなど、日頃の防災意識の向上や地域での防災訓練などにもご活用ください。

大雨や台風の時には、気象情報や周囲の自然状況に特に気を配り、ご近所で声を掛け合い、少しでも危険を感じたら個々人がおかれた状態に応じて、自らの判断で早めの避難行動をとるように心がけましょう。

気象庁が発表する気象情報や直島町から発令する警戒レベルなどの避難情報をもとに、安全な場所にすみやかに避難をしてください。

避難先は、町が指定した避難施設・避難場所に限りません。近くの親戚・知人宅等への避難についても日頃から相談しておいてください。また、十分に安全が確保できる場合には、自宅の2階や建物の上層階などへ避難することも有効です。

警戒レベル	状況	町民が取るべき行動	行動を促す情報
5	災害発生又は切迫	命の危険 直ちに安全確保!	緊急安全確保
4	災害のおそれ高い	危険な場所から全員避難	避難指示
3	災害のおそれあり	危険な場所から高齢者等は避難	高齢者等避難

3 ハザードマップの見方

① 津波浸水想定区域について

香川県地震・津波被害想定調査結果によれば、津波の浸水予測の想定は

ア 地震がモーメントマグニチュード(Mw)9.1という規模で発生

イ “満潮時”に「最大クラスの津波※1」が襲来

という、2つの想定が重なったケースでの、陸上部での浸水予測区域を表示しており、その浸水の深さは海岸などを除く陸上部分でも2m程度と予想されている場所もあります。

※1…「最大クラスの津波」とは、発生頻度は極めて低いものの、発生すれば甚大な被害をもたらす最大クラスの津波であり、現在科学的知見を基に、過去に発生した津波や今後発生が想定される津波から設定しています。

平成25年3月に香川県が発表した地震・津波被害想定によると、±20cm海面変動開始時間は地震発生から早いところで約30分後、最高津波到達時間は地震発生から約200分後と予想されています。

最高津波水位予測

【積浦漁港 …… 海拔 2.4m】

【直島(本村)港 …… 海拔 2.7m】

【宮浦港 …… 海拔 3.1m】

津波による浸水予測区域などは、局所的な地面の凹凸や、建築物の影響のほか、地震による地盤変動や構造物の変状等により、浸水予測区域外でも浸水が発生したり、浸水の深さがさらに大きくなったりする場合がありますので、ご注意ください。※2

※2…この香川県の調査結果は、最大の津波が来る、という想定で津波の浸水被害を予測しています。しかし、実際に発生した地震の規模や発生箇所が変わると、実際の津波の被害も大きく変わってきます。

この浸水予測区域のほか、**津波浸水から避難するための高台などの避難場所**などを地図上に表示しています。

津波は、地震で被害を受けた後に襲ってきます。県の予測により、津波到達までの時間があるように感じても、実際には自分がケガをしていたり、家族や近所の方の救出に時間をとられたり、家屋倒壊や火災等により道がふさがれている可能性がありますので、避難を開始したときには時間があまり残されていない可能性もあります。

津波からの避難は「より遠いところへ」ではなく「**より高いところへ**」が基本です。普段から、自宅、学校、職場、通学路及び通勤路の近くの小高い場所にある空き地、神社の境内などのオープンスペースを確認し、津波に関する注意報等が発表されたときは、速やかに避難してください。

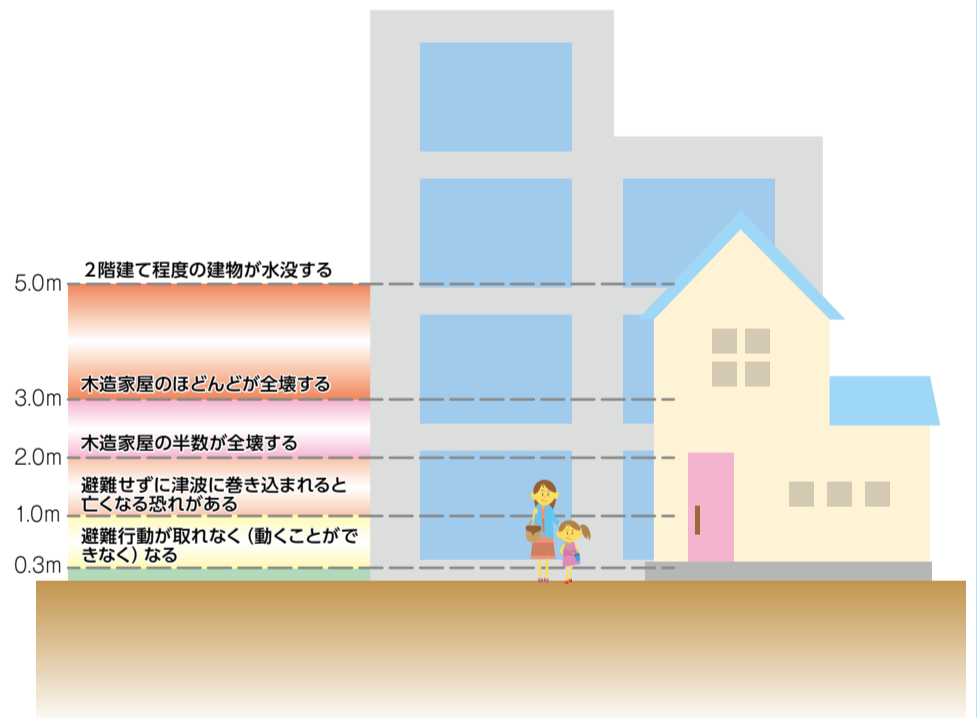


図 浸水深さの目安

3 ハザードマップの見方

② 土砂災害警戒区域・特別警戒区域について

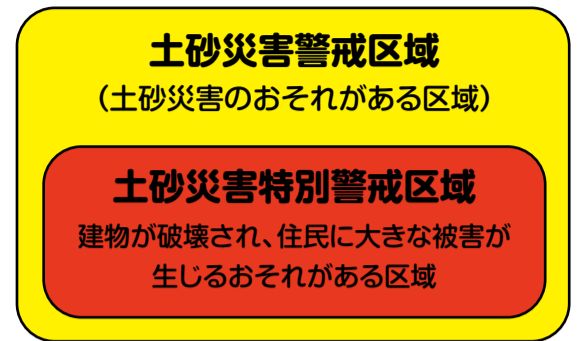
これは、住民のみなさんに、土砂災害の恐れがある場所だという事を知っていただき、速やかな避難をしていただくために指定されたものです。

『土砂災害警戒区域』は、がけ崩れや土石流などが発生するおそれがある区域です。

『土砂災害特別警戒区域』は、警戒区域の中でも、土石流などで建物が破壊され、大きな被害が生じるおそれがある区域です。

この地域にお住まいの方は、大雨警報や土砂災害警戒情報、直島町が発表する避難に関する情報に留意して、土砂災害から身を守るため、「日頃の備え」と土砂災害警戒区域外の少しでも安全な場所への「早めの避難」を心がけてください。

また、区域内の特定の開発行為に対して許可制、建築物の構造規制などが行われます。



③ 高潮浸水想定区域図について

これまで直島町内で大規模な被害をもたらした平成16年台風16号高潮浸水区域のみ公表していましたが、平成27年の水防法改正を踏まえて、これまでを上回る想定し得る最大規模の高潮による高潮浸水想定区域図(確率年評価1/500～1/数千年程度)を香川県が作成し、令和3年3月に公表しました。内容については以下のとおりです。

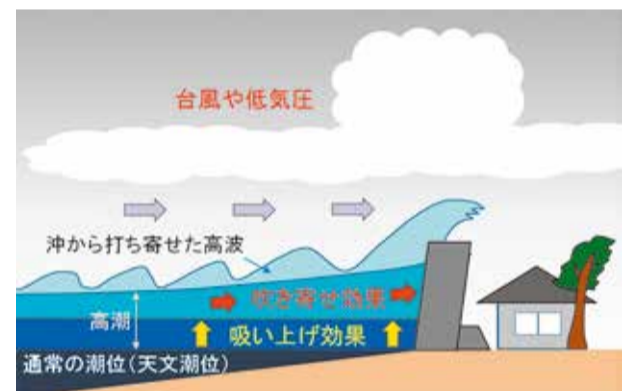
- この区域図は、水防法の規定により想定し得る最大規模の高潮による氾濫が発生した場合に、浸水が想定される区域を示したものです。
- 高潮浸水想定区域図の作成にあたっては、最悪の事態を想定し、日本に上陸した既往最大台風である「室戸台風(910hPa)」、移動速度は「伊勢湾台風(73km/h)」により、県内各地区に大きな影響を与える複数の経路を設定し、堤防・水門等は設計条件に達した段階で決壊するものとして、高潮シミュレーションを実施しています。
- この複数の高潮浸水シミュレーションの結果から、最大となる浸水区域を抽出し示しています。
- 高潮浸水シミュレーションで再現しきれない局所的な地盤の凹凸や建築物の影響があること、想定していない雨水出水(内水)が発生すること等、浸水想定区域以外でも浸水が発生したり、浸水深が深くなる場合があります。
- 現在の科学的知見を基に、過去に実際に発生した台風から設定したものであり、これよりも大きな高潮が発生しないというものではありません。
- 高潮浸水想定区域図のほか、平成16年台風16号高潮浸水区域も引き続き掲載しております。

高潮発生のおこり

高潮とは台風や発達した低気圧によって、海岸付近で海面が異常に高くなる現象です。高潮発生の主な要因として右図の要因があります。

台風や低気圧の中心気圧は周辺部より低いため、周辺部の大気が海面を押し上げ、また、中心付近の大気が海面を吸い上げるように作用することにより海面が上昇します。

台風などの強風が沖から海岸に向かって長時間にわたり吹き続けると、海水が海岸に吹き寄せられて海岸付近の海面が異常に上昇します。



吸い上げ効果・吹き寄せ効果

④ 気象警報等、津波警報等に関する事項

警報・注意報の種類		説明
大雨	注意報	大雨により災害が起こるおそれがあると予想される場合に発表する予報
	警報	大雨により重大な災害の起こるおそれがあると予想される場合に発表する予報
	特別警報	大雨により重大な災害の起こるおそれが著しく大きいと予想される場合に発表する予報
高潮	注意報	台風や低気圧等による異常な海面の上昇により災害が発生するおそれがあると予想される場合に発表する予報
	警報	台風や低気圧等による異常な海面の上昇により重大な災害の起こるおそれがあると予想される場合に発表する予報
	特別警報	台風や低気圧等による異常な海面の上昇により重大な災害の起こるおそれが著しく大きいと予想される場合に発表する予報
土砂災害警戒情報		大雨による土砂災害発生の危険度が高まったとき、市町村長が警戒レベル4避難指示を発令する際の判断や住民の自主避難の参考となるよう、都道府県と気象庁が共同で発表する防災情報
記録的短時間大雨情報		大雨警報が発表されている時に、数年に1回程度発生する激しい短時間の大雨を観測、または解析したことを発表する情報
顕著な大雨に関する情報		大雨による災害発生の危険度が急激に高まっている中で、線状の降水帯により非常に激しい雨が同じ場所で実際に降り続けている状況を「線状降水帯」というキーワードを使って解説する情報

種類	発表基準	発表される津波の高さ		想定される被害と取るべき行動
		数値での発表	巨大地震の場合の発表	
大津波警報	予想される津波の高さが高いところで3mを超える場合。	10m超 5m超～10m 3m超～5m	巨大	木造家屋が全壊・流出し、人は津波による流れに巻き込まれます。沿岸部や川沿いにいる人は、ただちに高台など安全な場所へ避難してください。
津波警報	予想される津波の高さが高いところで1mを超え、3m以下の場合	1m超～3m	高い	標高の低いところでは津波が襲い、浸水被害が発生します。人は津波による流れに巻き込まれます。沿岸部や川沿いにいる人は、ただちに高台や避難ビルなど安全な場所へ避難してください。
津波注意報	予想される津波の高さが高いところで0.2m以上、1m以下の場合であって、津波による災害のおそれがある場合。	0.2m～1m	(表記しない)	海の中では人は速い流れに巻き込まれ、また、養殖いかだが流出し小型船舶が転覆します。海の中にいる人はただちに海から上がって、海岸から離れてください。

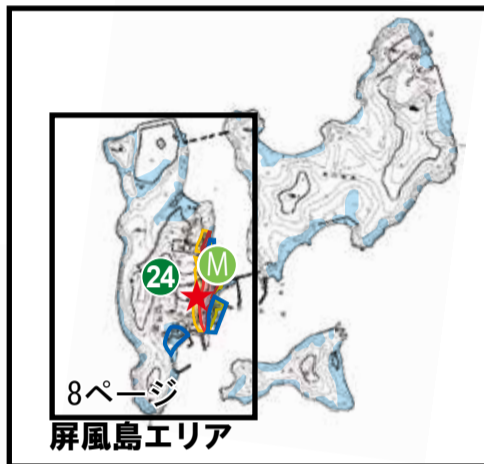
直島町ハザードマップ【町全体】

指定緊急避難所一覧【屋内施設】

No.	地区名	指定緊急避難所名 ※指定避難所も兼ねる	災害ごとの避難施設の可否 可…○・条件により可…△・否…×					
			地震	津波	高潮	洪水・ 内水氾濫	土砂 災害	大規模 火災
A	本村	直島町役場	○	○	○ ^{2階以上}	○	○	○
B	〃	直島ホール	○	○	△	○	○	○
C	積浦	積浦集会所	○	○	△	○	○	○
D	〃	直島町地域づくり人材育成センター	○	○	△	○	○	○
E	文教区	直島中学校	○	○	○	○	○ ^{2階以上}	○
F	〃	直島小学校	○	○	○	○	○ ^{2階以上}	○
G	〃	直島幼児学園	○	○	○	○	○ ^{2階以上}	○
H	宮ノ浦	直島町西部公民館	○	○	○	○	○	○
I	〃	直島町総合福祉センター本館	○	○	○	○	○	○
J	横防	直島町総合福祉センター分館	○	○	○	○	×	○
K	オノ神	三菱マテリアル(株)直島製錬所体育館	×	○	○	○	○	○
L	向島	向島集会所	×	×	×	○	○	○
M	屏風島	屏風島集会所	○	×	×	○	×	○

津波襲来時に避難する高台避難場所一覧表

No.	地区名	高台避難所名
1	本村(石場町)	八日山・住宅地周辺
2	〃(西町)	小林商店向かい側の八日山・住宅地周辺
3	〃(東町)	高原城址・広場
4	〃(西町)	八幡神社・境内
5	〃(中町)	観光客駐車場(旧ケシノク池)
6	〃(西町)	貴船公園
7	〃(西町)	八日山墓地奥側道路沿い
8	納言様	水路そばのゴミステーションの山側
9	〃	チキリホウ・リビングタウン直島正面の山
10	文教区	地藏山町営住宅・横広場
11	〃	直島小学校・給食センター付近
12	〃	直島中学校・体育館駐車場
13	積浦	天皇神社・境内
14	〃	積浦共同墓地の隣の住宅地
15	〃	琴反地池周辺道路沿い
16	〃	直島つり公園入口ゲート付近
17	宮ノ浦	第6紫雲荘周辺
18	〃	第7、8紫雲荘周辺
19	〃	レジデンス鷺ノ松・上段の空き地
20	〃	直島町総合福祉センター駐車場
21	〃	直島石油(有)・奥側の住宅地周辺
22	宮ノ浦(横防)	レファシード直島・駐車場
23	向島	向島墓地・下段の広場
24	屏風島	金毘羅山・山頂周辺



凡例

津波高潮災害

- 津波浸水想定区域
- 平成16年台風16号高潮浸水区域

土砂災害

- 土砂災害警戒区域
- 土砂災害特別警戒区域

指定緊急避難所

高台避難場所

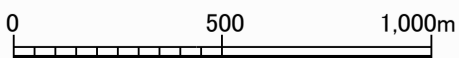
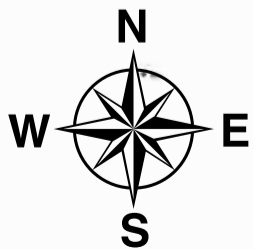
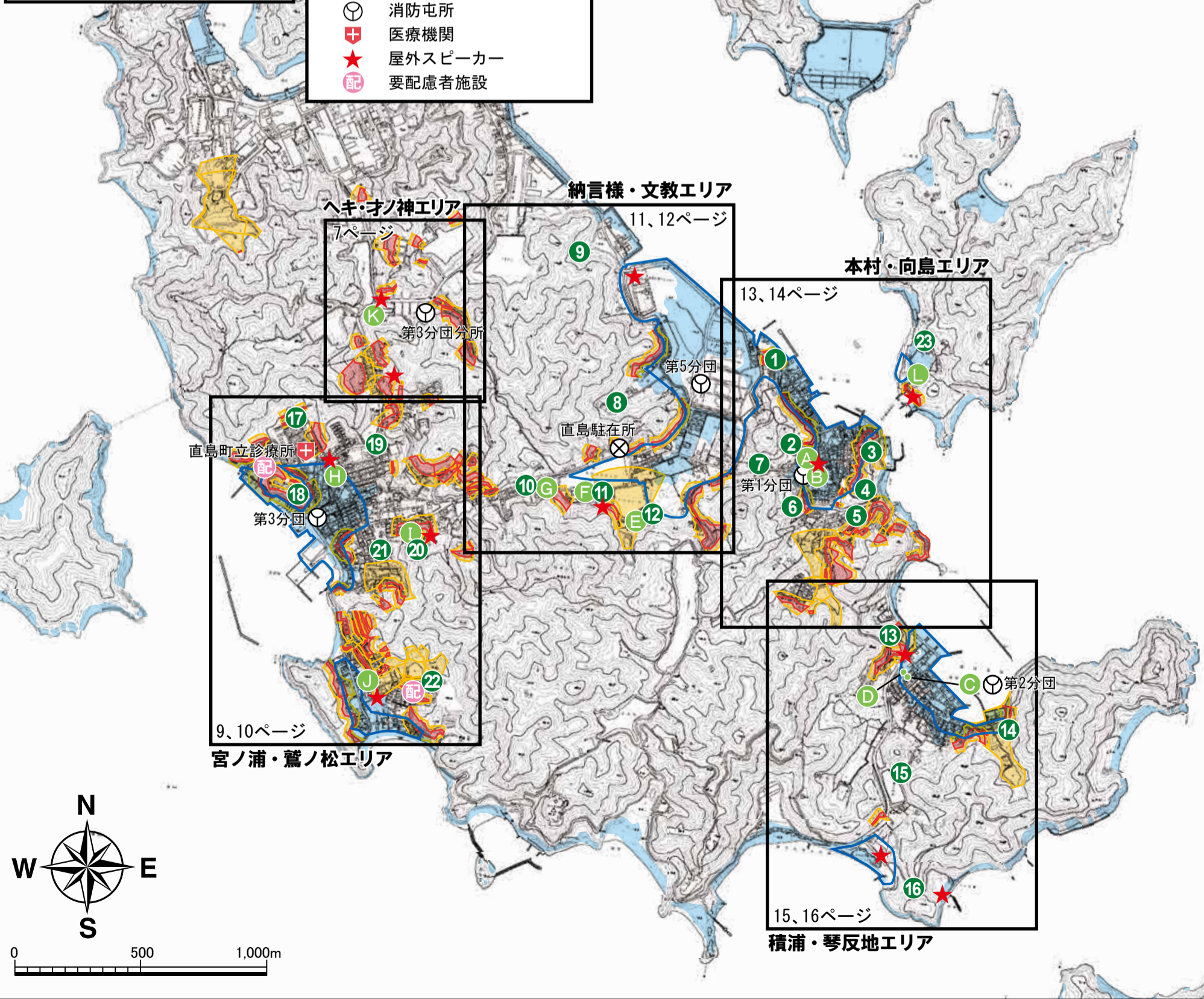
警察駐在所

消防屯所

医療機関

屋外スピーカー

要配慮者施設

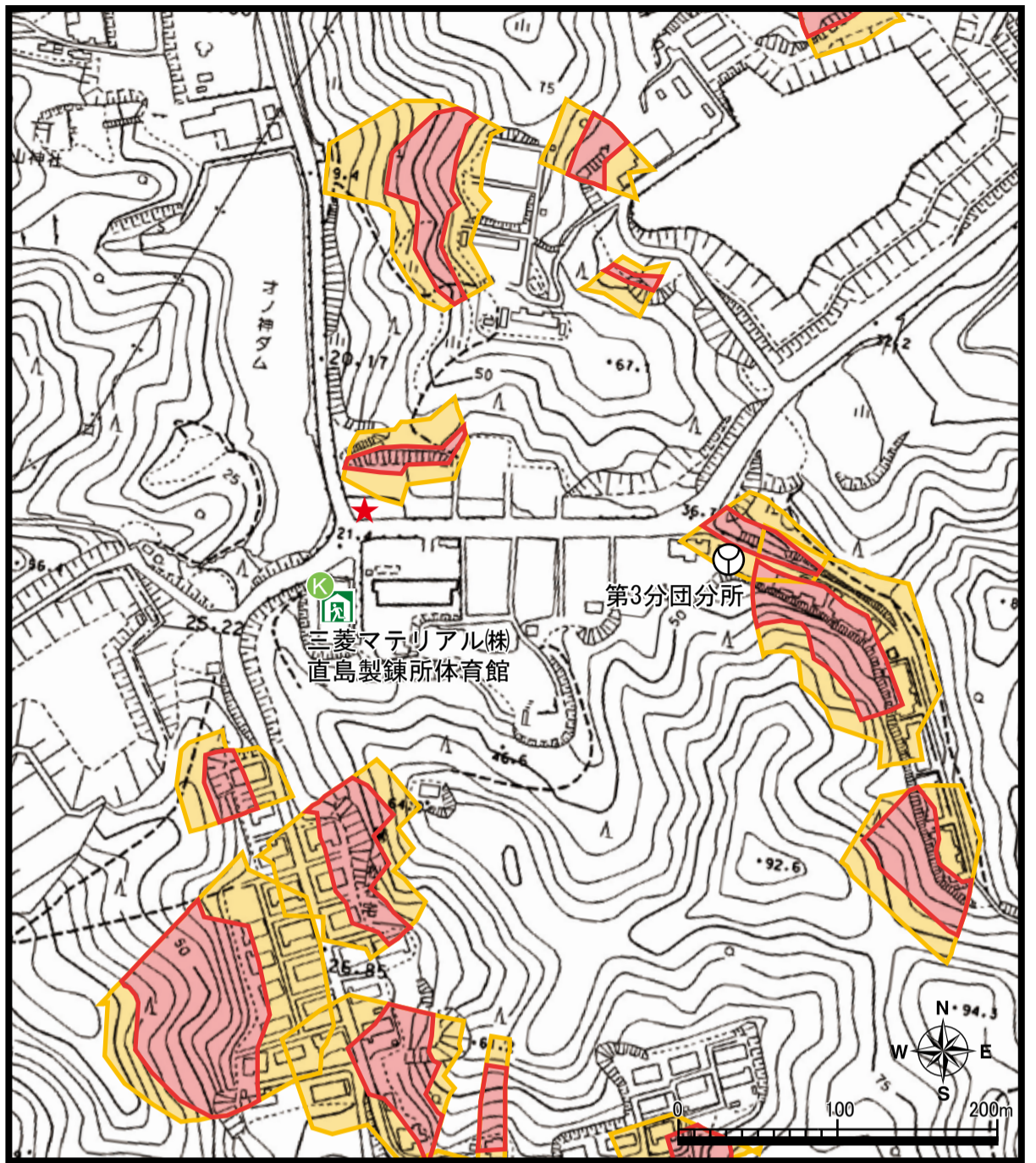


直島町ハザードマップ【ヘキ・オノ神エリア】

『このエリアの災害に対するワンポイント』

【ヘキ・オノ神地区】は、居住地域が概ね海拔20m以上の場所に位置しており、津波・高潮などの心配はありません。

しかしながら、大坂の集落の裏山は、平成16年の台風23号が接近した際には、土砂崩れが発生しており、土砂災害警戒区域にも指定されています。また、旧・ヘキ地区にある社員寮の裏山も警戒区域に指定されており、台風や長雨・集中豪雨に伴う土砂災害に対して、十分な警戒が必要です。



凡例	
津波高潮災害	
津波浸水深 (m)	
4.0~5.0	1.0~2.0
3.0~4.0	0.3~1.0
2.0~3.0	0.01~0.3
平成16年台風16号高潮浸水区域	
土砂災害	
土砂災害警戒区域	
土砂災害特別警戒区域	
避難経路	
津波災害…17ページ参照	
土砂災害…19ページ参照	
高潮災害…21ページ参照	
	指定緊急避難所
	高台避難場所
	警察駐在所
	消防屯所
	医療機関
	屋外スピーカー
	要配慮者施設

No.	地区名	指定緊急避難所一覧表【屋内施設】	☎			
K	オノ神	三菱マテリアル(株)直島製錬所体育館	-			
↓災害ごとの施設使用について↓【可…○・否…×】						
	地震	津波	高潮	洪水	土砂災害	大規模火災
	×	○	○	○	○	○

No.	地区名	津波襲来時に避難する高台避難場所	地盤高
-	-	-	-

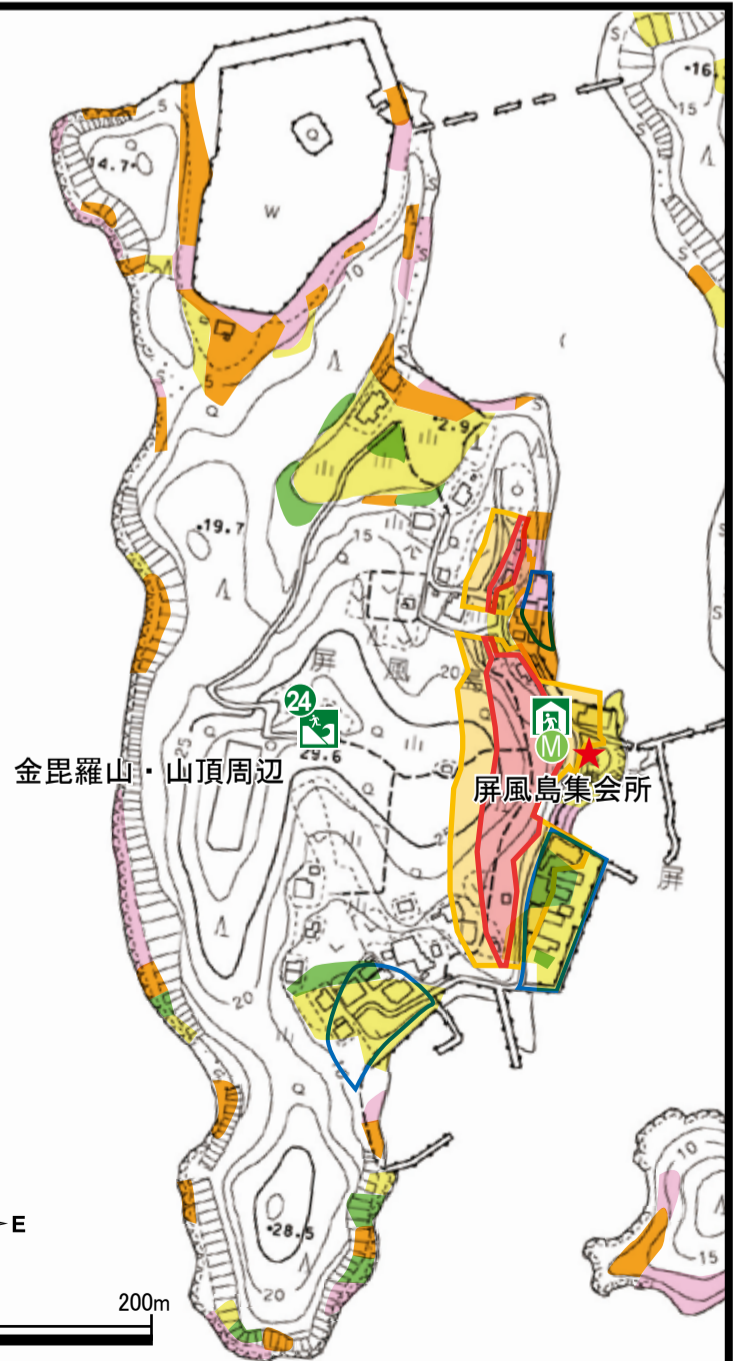
直島町ハザードマップ【屏風島エリア】

『このエリアの災害に対するワンポイント』

【屏風島地区】は、平成16年の台風16号の接近時には、高潮による浸水被害が発生したように、沿岸部及び地盤が低い場所にある集落については、津波・高潮等の浸水に対する警戒が必要です。

また、土砂災害警戒区域もあり、山沿いの集落については、台風や長雨・集中豪雨に伴う土砂災害に対しても十分な警戒が必要です。

この他、集落内の道路幅が狭いので、地震・津波災害での避難経路は、複数パターンの経路を事前確認しておきましょう。



凡例	
津波高潮災害	
津波浸水深 (m)	
4.0~5.0	1.0~2.0
3.0~4.0	0.3~1.0
2.0~3.0	0.01~0.3
平成16年台風16号高潮浸水区域	
土砂災害	
土砂災害警戒区域	
土砂災害特別警戒区域	
避難経路	
津波災害…17ページ参照	
土砂災害…19ページ参照	
高潮災害…21ページ参照	
	指定緊急避難所
	高台避難場所
	警察駐在所
	消防屯所
	医療機関
	屋外スピーカー
	要配慮者施設

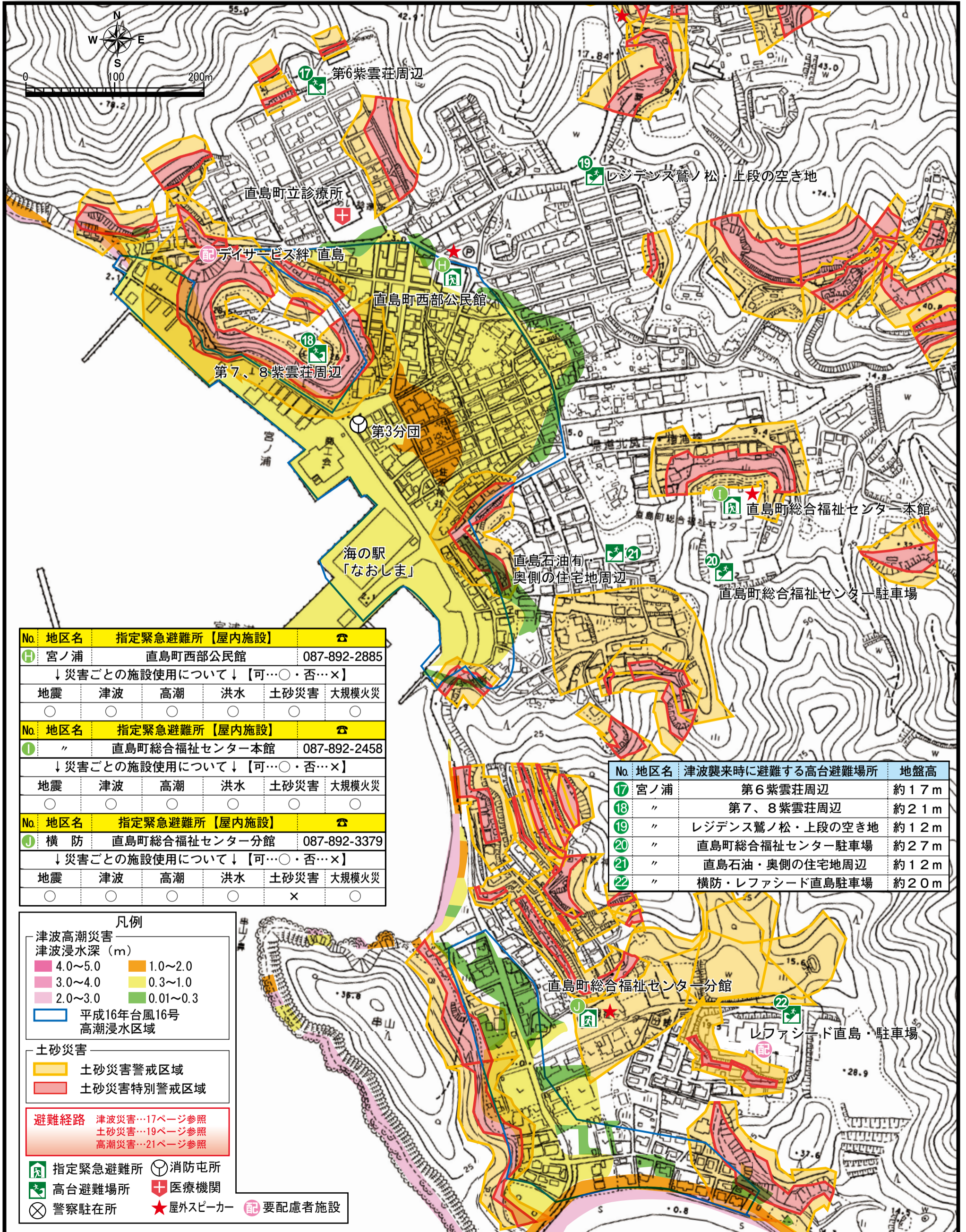
No.	地区名	指定緊急避難所一覧表【屋内施設】	☎			
M	屏風島	屏風島集会所	-			
↓災害ごとの施設使用について↓【可…○・否…×】						
	地震	津波	高潮	洪水	土砂災害	大規模火災
	○	×	×	○	×	○

No.	地区名	津波襲来時に避難する高台避難場所	地盤高
24	屏風島	金毘羅山・山頂周辺	約30m

直島町ハザードマップ【宮ノ浦・鷲ノ松エリア】

『このエリアの災害に対するワンポイント』

【宮ノ浦・鷲ノ松地区】は、平成16年の台風16号の接近時には、広範囲にわたり高潮による浸水被害が発生したように、沿岸部及び地盤が低い場所にある集落については、津波・高潮等の浸水に対する警戒が必要です。
 また、同年の台風23号の接近時や平成30年の西日本豪雨時には、土砂崩れも複数箇所が発生しており、土砂災害警戒区域も地区内に数多く点在していることから、山沿いの集落については、台風やゲリラ豪雨等に伴う土砂災害に対しても十分な警戒が必要です。
 この他、集落内には道路幅が狭い所もあるので、地震・津波災害での避難経路は、複数パターンの経路を事前確認しておきましょう。



No.	地区名	指定緊急避難所【屋内施設】	☎			
④	宮ノ浦	直島町西部公民館	087-892-2885			
↓災害ごとの施設使用について↓【可…○・否…×】						
	地震	津波	高潮	洪水	土砂災害	大規模火災
	○	○	○	○	○	○
No.	地区名	指定緊急避難所【屋内施設】	☎			
①	〃	直島町総合福祉センター本館	087-892-2458			
↓災害ごとの施設使用について↓【可…○・否…×】						
	地震	津波	高潮	洪水	土砂災害	大規模火災
	○	○	○	○	○	○
No.	地区名	指定緊急避難所【屋内施設】	☎			
①	横 防	直島町総合福祉センター分館	087-892-3379			
↓災害ごとの施設使用について↓【可…○・否…×】						
	地震	津波	高潮	洪水	土砂災害	大規模火災
	○	○	○	○	×	○

No.	地区名	津波襲来時に避難する高台避難場所	地盤高
⑰	宮ノ浦	第6紫雲荘周辺	約17m
⑱	〃	第7、8紫雲荘周辺	約21m
⑲	〃	レジデンス鷲ノ松・上段の空き地	約12m
⑳	〃	直島町総合福祉センター駐車場	約27m
㉑	〃	直島石油・奥側の住宅地周辺	約12m
㉒	〃	横防・レファシード直島駐車場	約20m

凡例

津波高潮災害
 津波浸水深 (m)
 4.0~5.0 (赤) 1.0~2.0 (黄)
 3.0~4.0 (桃) 0.3~1.0 (緑)
 2.0~3.0 (淡紫) 0.01~0.3 (薄緑)
 平成16年台風16号
 高潮浸水区域 (青)

土砂災害
 土砂災害警戒区域 (黄)
 土砂災害特別警戒区域 (赤)

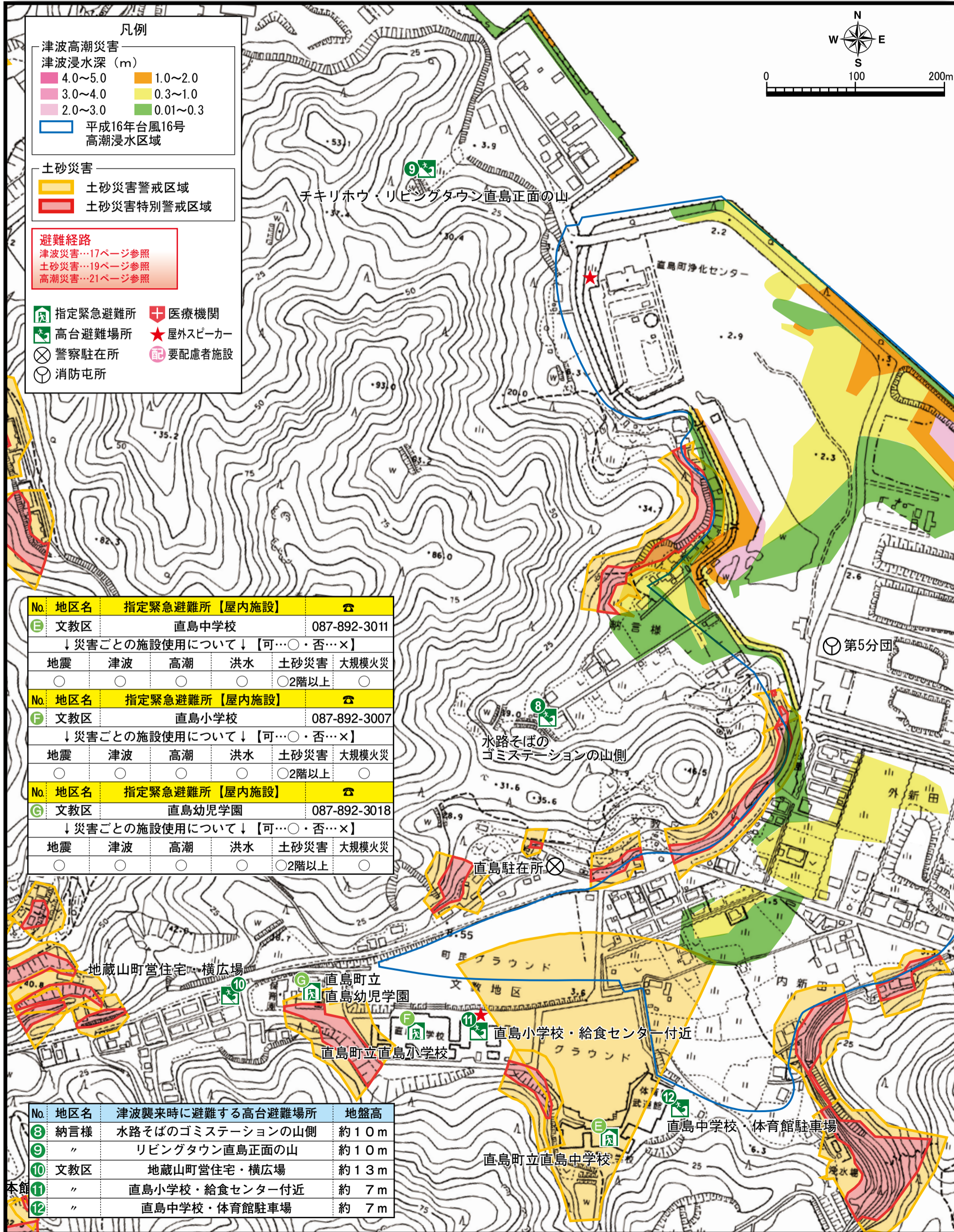
避難経路 津波災害…17ページ参照
 土砂災害…19ページ参照
 高潮災害…21ページ参照

指定緊急避難所 (緑) 消防屯所 (白)
 高台避難場所 (緑) 医療機関 (赤)
 警察駐在所 (白) 屋外スピーカー (赤) 要配慮者施設 (紫)

直島町ハザードマップ【納言様・文教エリア】

『このエリアの災害に対するワンポイント』

【納言様・文教地区】は、平成16年の台風16号の接近時には、広範囲にわたり高潮による浸水被害が発生したように、沿岸部及び地盤が低い場所にある集落については、津波・高潮等の浸水に対する警戒が必要です。
 また、同年の台風23号の接近時には、土砂崩れも複数箇所が発生しており、土砂災害警戒区域も地区内に数多く点在していることから、山沿いの集落については、台風や長雨・集中豪雨に伴う土砂災害に対しても十分な警戒が必要です。
 この他、津波から避難するための高台避難場所まで、距離がある住宅もあるため、早めの避難行動を心がけましょう。



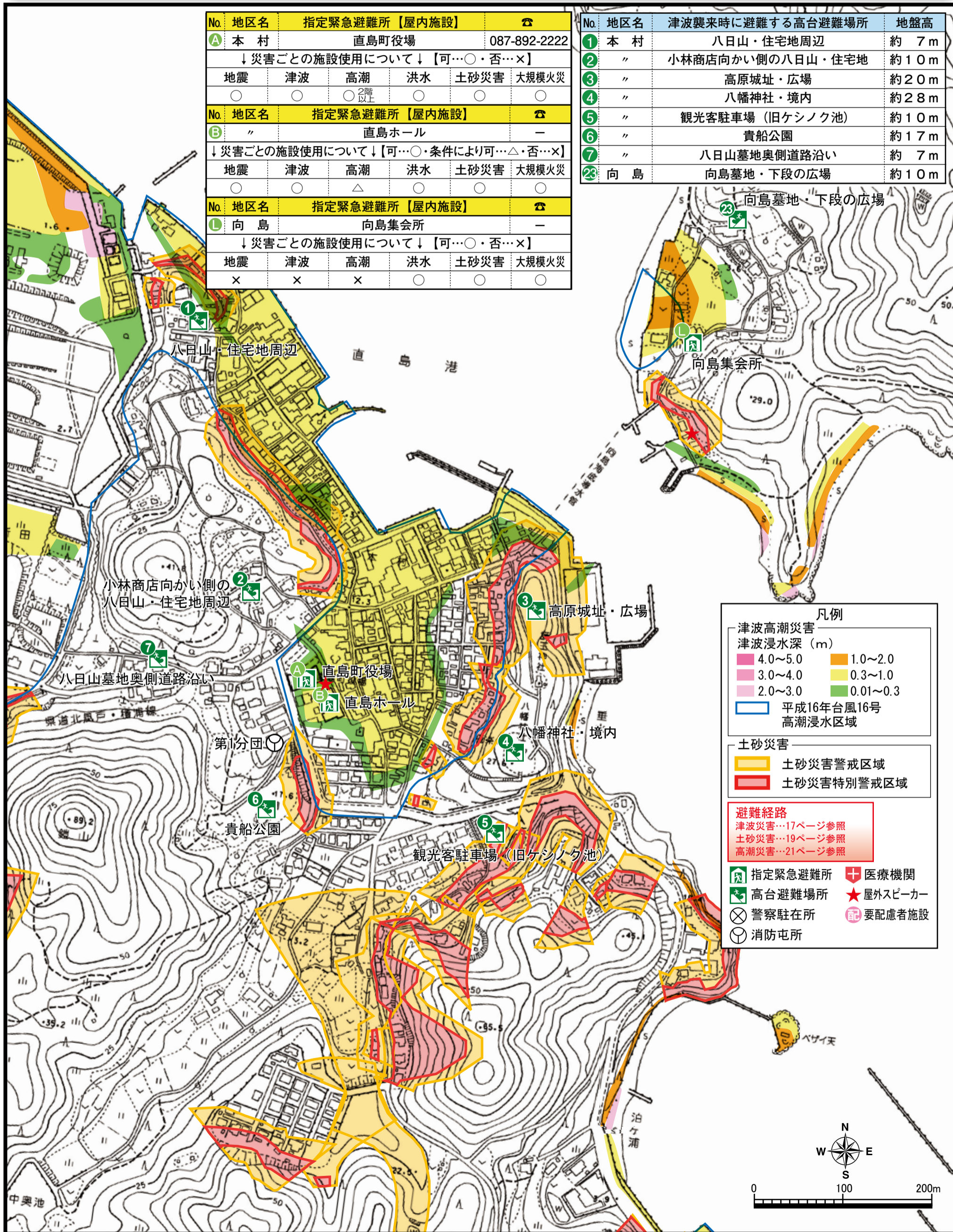
直島町ハザードマップ【本村・向島エリア】

『このエリアの災害に対するワンポイント』

【本村地区】は、平成16年の台風16号の接近時には、広範囲にわたり高潮による浸水被害が発生したように、沿岸部及び地盤が低い場所にある集落については、津波・高潮等の浸水に対する警戒が必要です。
 また、同年の台風23号の接近時や平成30年の西日本豪雨時には、土砂崩れも複数個所で発生しており、土砂災害警戒区域も地区内に数多く点在していることから、山沿いの集落については、台風やゲリラ豪雨等に伴う土砂災害に対しても十分な警戒が必要です。
 この他、集落内には道路幅が狭い所もあるので、地震・津波災害での避難経路は、複数パターンの経路を事前確認しておきましょう。

No.	地区名	指定緊急避難所【屋内施設】	☎			
A	本村	直島町役場	087-892-2222			
↓災害ごとの施設使用について↓【可…○・否…×】						
	地震	津波	高潮	洪水	土砂災害	大規模火災
	○	○	○ ^{2階以上}	○	○	○
No.	地区名	指定緊急避難所【屋内施設】	☎			
B	向島	直島ホール	—			
↓災害ごとの施設使用について↓【可…○・条件により可…△・否…×】						
	地震	津波	高潮	洪水	土砂災害	大規模火災
	○	○	△	○	○	○
No.	地区名	指定緊急避難所【屋内施設】	☎			
L	向島	向島集会所	—			
↓災害ごとの施設使用について↓【可…○・否…×】						
	地震	津波	高潮	洪水	土砂災害	大規模火災
	×	×	×	○	○	○

No.	地区名	津波襲来時に避難する高台避難場所	地盤高
1	本村	八日山・住宅地周辺	約7m
2	向島	小林商店向かい側の八日山・住宅地	約10m
3	向島	高原城址・広場	約20m
4	向島	八幡神社・境内	約28m
5	向島	観光客駐車場（旧ケンク池）	約10m
6	向島	貴船公園	約17m
7	向島	八日山墓地奥側道路沿い	約7m
23	向島	向島墓地・下段の広場	約10m



凡例

津波高潮災害
 津波浸水深 (m)
 4.0~5.0 (赤) 1.0~2.0 (黄)
 3.0~4.0 (橙) 0.3~1.0 (緑)
 2.0~3.0 (紫) 0.01~0.3 (青)
 平成16年台風16号高潮浸水区域 (青線)

土砂災害
 土砂災害警戒区域 (黄線)
 土砂災害特別警戒区域 (赤線)

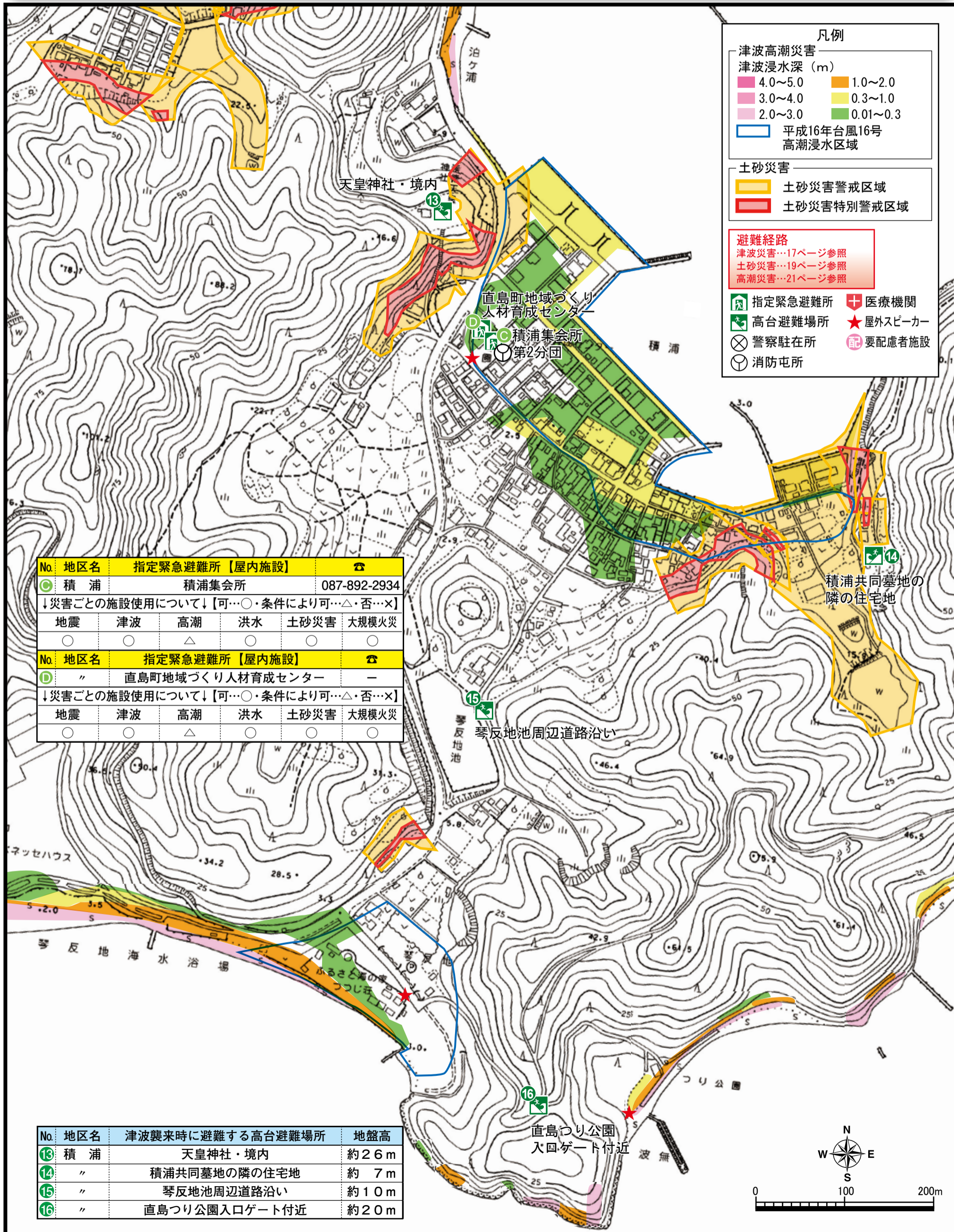
避難経路
 津波災害…17ページ参照
 土砂災害…19ページ参照
 高潮災害…21ページ参照

指定緊急避難所 (建物アイコン) 医療機関 (十字アイコン)
 高台避難場所 (山アイコン) 屋外スピーカー (星アイコン)
 警察駐在所 (警察アイコン) 要配慮者施設 (人アイコン)
 消防屯所 (消防アイコン)

直島町ハザードマップ【積浦・琴反地エリア】

『このエリアの災害に対するワンポイント』

【積浦地区】エリアは、平成16年の台風16号の接近時には、広範囲にわたり高潮による浸水被害が発生したように、沿岸部及び地盤が低い場所にある集落については、津波・高潮等の浸水に対する警戒が必要です。
 また、同年の台風23号の接近時や平成30年の西日本豪雨時には、土砂崩れも複数箇所が発生しており、土砂災害警戒区域も地区内に数多く点在していることから、山沿いの集落については、台風やゲリラ豪雨時に伴う土砂災害に対しても十分な警戒が必要です。
 この他、集落内には道路幅が狭い所もあるので、地震・津波災害での避難経路は、複数パターンの経路を事前確認しておきましょう。




直島町ハザードマップ【津波災害に対する避難路一覧表】

【津波災害から身を守るために知っておきたいポイント】

- 海岸で大きな揺れを感じたり、津波注意報・警報が発令された場合は、すぐに高台に避難しましょう。
- 過去の浸水区域や津波浸水想定区域だけを過信せず、より高い安全な場所に避難しましょう。

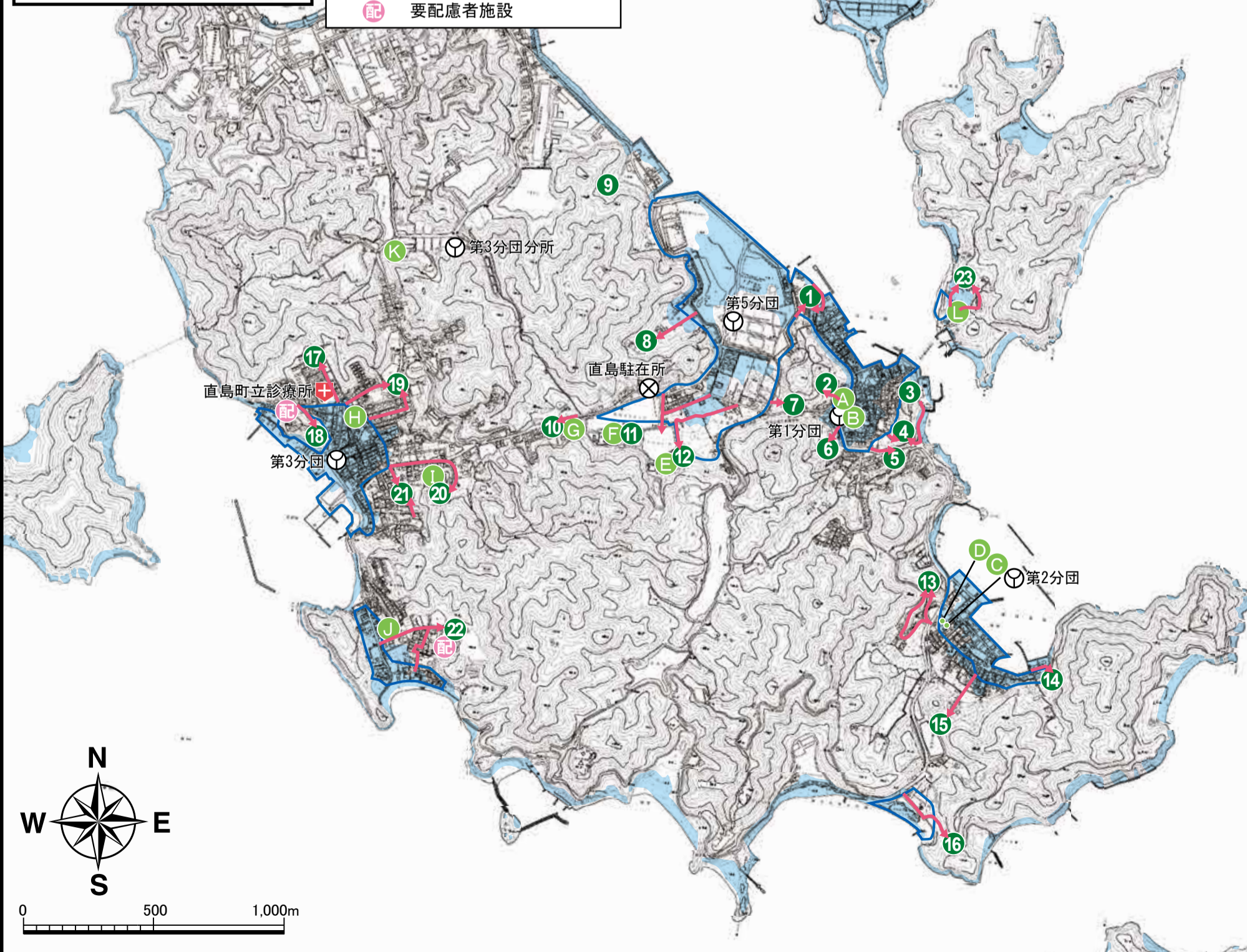
指定緊急避難所一覧【屋内施設】							津波襲来時に避難する高台避難場所一覧表				
No.	地区名	指定緊急避難所名 ※指定避難所も兼ねる	災害ごとの避難施設の可否 可…○・否…×					No.	地区名	高台避難所名	
			地震	津波	高潮	洪水・内水氾濫	土砂災害				大規模火災
A	本村	直島町役場	○	○	○ ^{2階以上}	○	○	○	1	本村(石場町)	八日山・住宅地周辺
B	〃	直島ホール	○	○	△	○	○	○	2	〃(西町)	小林商店向かい側の八日山・住宅地周辺
C	積浦	積浦集会所	○	○	△	○	○	○	3	〃(東町)	高原城址・広場
D	〃	直島町地域づくり人材育成センター	○	○	△	○	○	○	4	〃(西町)	八幡神社・境内
E	文教区	直島中学校	○	○	○	○	○ ^{2階以上}	○	5	〃(中町)	観光客駐車場(旧ケシノク池)
F	〃	直島小学校	○	○	○	○	○ ^{2階以上}	○	6	〃(西町)	貴船公園
G	〃	直島幼児学園	○	○	○	○	○ ^{2階以上}	○	7	〃(西町)	八日山墓地奥側道路沿い
H	宮ノ浦	直島町西部公民館	○	○	○	○	○	○	8	納言様	水路そばのゴミステーションの山側
I	〃	直島町総合福祉センター本館	○	○	○	○	○	○	9	〃	チキリホウ・リビングタウン直島正面の山
J	横防	直島町総合福祉センター分館	○	○	○	○	○	○	10	文教区	地藏山町堂住宅・横広場
K	オノ神	三菱マテリアル(株)直島製錬所体育館	×	○	○	○	○	○	11	〃	直島小学校・給食センター付近
L	向島	向島集会所	×	×	×	○	○	○	12	〃	直島中学校・体育館駐車場
M	屏風島	屏風島集会所	○	×	×	○	×	○	13	積浦	天皇神社・境内



屏風島エリア

凡例

- 避難経路
- 津波高潮災害
- 津波浸水想定区域
- 平成16年台風16号高潮浸水区域
- A 指定緊急避難所
- 1 高台避難場所
- ⊗ 警察駐在所
- ⊙ 消防屯所
- ⊕ 医療機関
- 配 要配慮者施設



直島町ハザードマップ【土砂災害に対する避難路一覧表】

【土砂災害から身を守るために知っておきたい3つのポイント】

土砂災害から身を守るためには、一人ひとりが日頃から備えておくことが重要です。（“3つのポイント”を確認してください。）

① ご自宅の場所が「土砂災害警戒区域等」かどうか確認する。

普段から自分の家などが土砂災害危険箇所にあるかどうか、香川県や町が出している情報などで確認しましょう。

② 強い雨が降り出したら土砂災害警戒情報に注意する。

この情報は、香川県と地元気象台が共同発表する防災情報です。気象台や県のホームページのほか、テレビやラジオ等でも確認できます。

③ 土砂災害警戒情報が発表されたら早めに避難する。

気象台から町に情報が発表されたら、早めに近くの避難場所など、安全な場所に避難しましょう。また、お年寄りや障害のある人など避難に時間がかかる人は、移動時間を考えて早めに避難することが大事です。また、どうしても避難場所への避難が困難なときは、近くの頑丈な建物の2階以上に緊急避難するかそれも難しい場合は、家の中でより安全な場所（がけから離れた部屋や2階など）に避難しましょう。

指定緊急避難所一覧【屋内施設】

No.	地区名	指定緊急避難所名 ※指定避難所も兼ねる	災害ごとの避難施設の可否 可…○・条件により可…△・否…×					
			地震	津波	高潮	洪水・ 内水氾濫	土砂 災害	大規模 火災
A	本村	直島町役場	○	○	○ ^{2階以上}	○	○	○
B	〃	直島ホール	○	○	△	○	○	○
C	積浦	積浦集会所	○	○	△	○	○	○
D	〃	直島町地域づくり人材育成センター	○	○	△	○	○	○
E	文教区	直島中学校	○	○	○	○	○ ^{2階以上}	○
F	〃	直島小学校	○	○	○	○	○ ^{2階以上}	○
G	〃	直島幼児学園	○	○	○	○	○ ^{2階以上}	○
H	宮ノ浦	直島町西部公民館	○	○	○	○	○	○
I	〃	直島町総合福祉センター本館	○	○	○	○	○	○
J	横防	直島町総合福祉センター分館	○	○	○	○	×	○
K	オノ神	三菱マテリアル(株)直島製錬所体育館	×	○	○	○	○	○
L	向島	向島集会所	×	×	×	○	○	○
M	屏風島	屏風島集会所	○	×	×	○	×	○

凡例

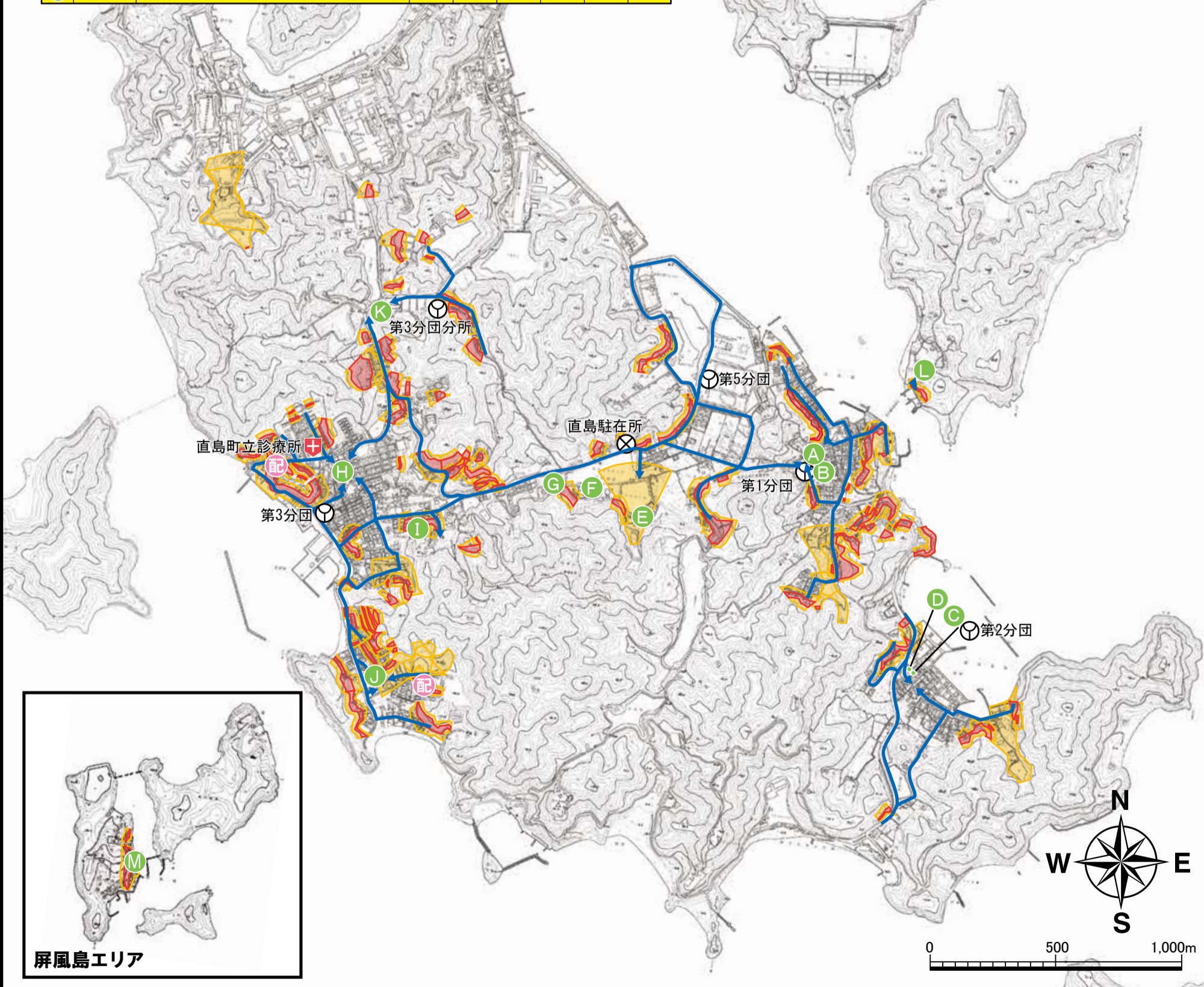
→ 避難経路

土砂災害

- 土砂災害警戒区域
- 土砂災害特別警戒区域

指定緊急避難所

- 警察駐在所
- 消防屯所
- 医療機関
- 要配慮者施設



直島町ハザードマップ【高潮災害に対する避難路一覧表】

【高潮災害から身を守るために知っておきたいポイント】

- 高潮警報等が発令された場合は、平成16年台風16号高潮浸水区域や高潮浸水想定区域図を参考に、避難をしましょう。
- 約30cmの水深で避難行動がとれなく(動けなく)なります。動きやすい格好で2人以上での行動を心がけましょう。水深1m以上になると歩いて避難することは困難です。
- 約30cmの水深で自動車は動けなくなります。車の使用は避けてください。(自動車は水深30cmを越えると電気系統が壊れる恐れがあります)

指定緊急避難所一覧【屋内施設】

No.	地区名	指定緊急避難所名 ※指定避難所も兼ねる	災害ごとの避難施設の可否 可…○・条件により可…△・否…×					
			地震	津波	高潮	洪水・ 内水氾濫	土砂 災害	大規模 火災
A	本村	直島町役場	○	○	○ ^{2階以上}	○	○	○
B	〃	直島ホール	○	○	△	○	○	○
C	積浦	積浦集会所	○	○	△	○	○	○
D	〃	直島町地域づくり人材育成センター	○	○	△	○	○	○
E	文教区	直島中学校	○	○	○	○	○ ^{2階以上}	○
F	〃	直島小学校	○	○	○	○	○ ^{2階以上}	○
G	〃	直島幼児学園	○	○	○	○	○ ^{2階以上}	○
H	宮ノ浦	直島町西部公民館	○	○	○	○	○	○
I	〃	直島町総合福祉センター本館	○	○	○	○	○	○
J	横防	直島町総合福祉センター分館	○	○	○	○	×	○
K	オノ神	三菱マテリアル(株)直島製錬所体育館	×	○	○	○	○	○
L	向島	向島集会所	×	×	×	○	○	○
M	屏風島	屏風島集会所	○	×	×	○	×	○

凡例

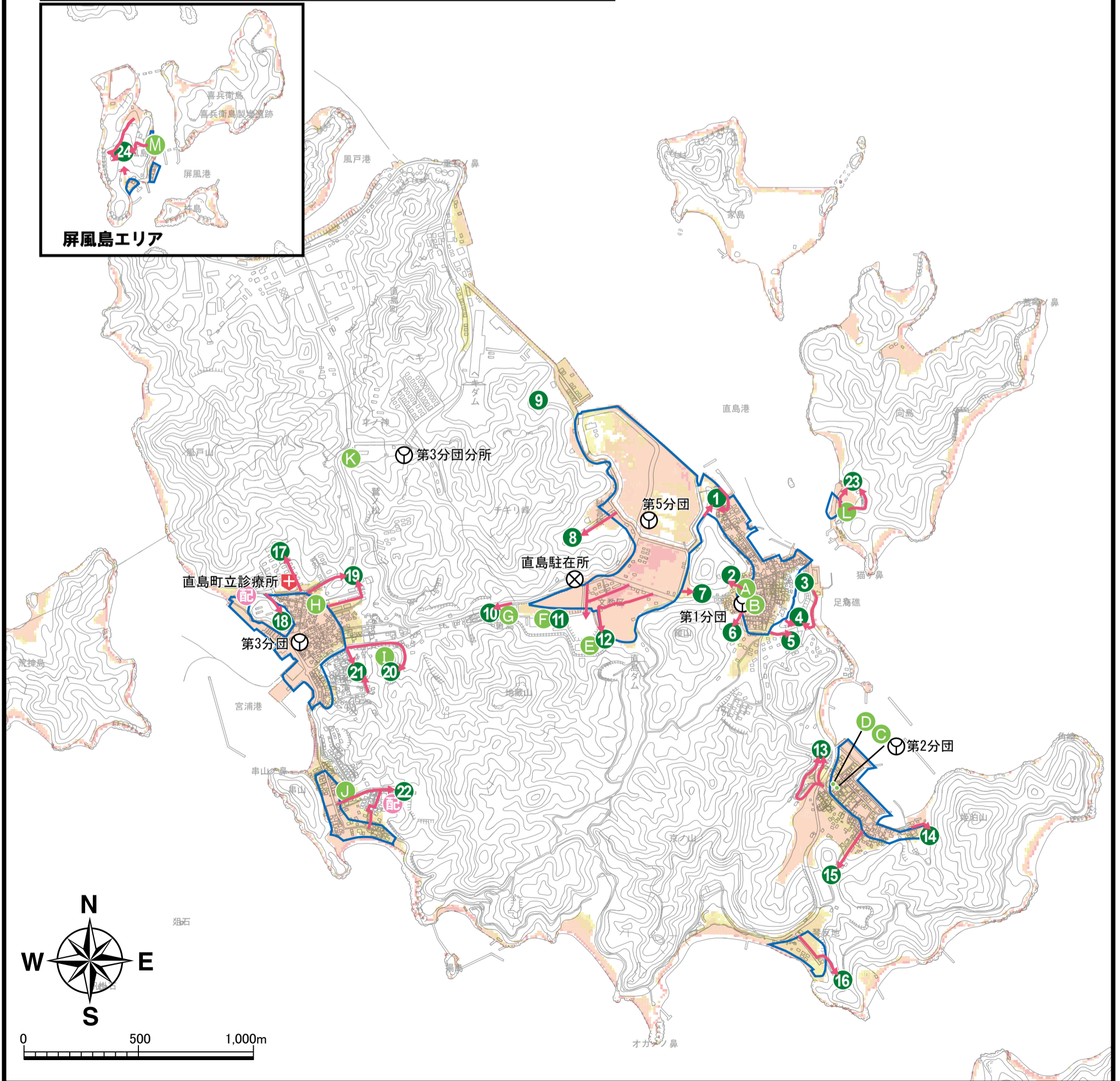
→ 避難経路

高潮災害
高潮浸水深 (m)

20m ~	1m ~ 3m
10m ~ 20m	0.5m ~ 1m
5m ~ 10m	0.3m ~ 0.5m
3m ~ 5m	~ 0.3m

平成16年台風16号
高潮浸水区域

A 指定緊急避難所 消 消防屯所
1 高台避難場所 + 医療機関
× 警察駐在所 配 要配慮者施設



防災関係機関の連絡先一覧表

No.	通報・照会の内容	関係機関名／連絡先(☎)	No.	通報・照会の内容	関係機関名／連絡先(☎)
①	火災・その他の災害など	直島町役場・総務課 固定電話から ☎119(局番なし) 携帯電話から 087-892-2222	⑥	災害伝言ダイヤル	西日本電信電話(株)(NTT西日本) ☎171(局番なし)
②	救急(急病・ケガなど)	直島町立(ふれあい)診療所 ☎087-892-2266	⑦	ガスの故障	木村プロパン(株) ☎087-892-2524
③	断水・水道管の故障	直島町役場・環境水道課 ☎087-892-2225			直島石油(有) ☎087-892-3288
④	停電・電気の故障	中国電力ネットワーク(株) 岡山ネットワークセンター ☎0120-411-353 (フリーダイヤル)	⑧	事件・事故など	香川県警察本部通信指令室 ☎110(局番なし)
					高松北警察署直島駐在所 ☎087-892-3013
⑤	電話の故障	西日本電信電話(株)(NTT西日本) ☎113(局番なし)	⑨	海難事故など	海上保安庁 ☎118(局番なし)
					高松海上保安部 ☎087-821-7013
					玉野海上保安部 ☎0863-31-3423

インターネットでの情報提供について

情報内容	機関名	情報提供の内容
県内の防災気象情報	高松地方気象台	気象関係の注意報、警報、地震・津波情報など確認することができます。 http://www.jma-net.go.jp/takamatsu/
かがわ防災Webポータル	香川県	「香川県内の災害情報・防災情報」などを確認することができます。 http://www.bousai-kagawa.jp/

[このマップ及び防災に関するお問い合わせ窓口]直島町役場・総務課 ☎087-892-2222